

- ✓ Как поменять ник ?
- ✓ В чём разница между Хабами?
- ✓ Как расшарить папки?
- ✓ Как отменить загрузку?
- ✓ Файл не загружается - появляется надпись "No free slots" (или, "нет свободных слотов"). Что это значит?
- ✓ Я скопировал в расшаренную папку новые файлы, но их не видят пользователи
- ✓ Хэлп! Помогите! У меня не работает поиск! Я хочу найти фильмы, набираю в строке поиска *.avi - и ничего!
- ✓ А что показывают значки рядом с никами?
- ✓ Кстати, а что это за пассивный режим, и чем он отличается от активного?
- ✓ А что это за три вида поиска?
- ✓ А если я выключу клиента, мои данные останутся доступными?
- ✓ Я пытаюсь зайти на хаб, но мне пишет что-то про мой ник.
- ✓ А можно как-то запретить скачивать определенные файлы, или расшарить определенные файлы только для кого-нибудь?
- ✓ А могут ли другие пользователи стереть у меня файлы? Или записать мне новые?
- ✓ Я установил клиента и расшарил папку, но всё дико тормозит. Это всегда так будет?
- ✓ Каждый раз обращаясь к кому либо в чате, я пишу его ник вручную, как это автоматизировать?
- ✓ Что такое ТТН?
- ✓ Я хочу, чтобы мой ник не мог использовать никто кроме меня. Как это сделать?
- ✓ В некоторых окнах в "фирменном" клиенте русские буквы отображаются кракозябрами. Что делать?
- ✓ Что такое обманная шара, читеры?
- ✓ Достали халявики! Можно как-нибудь запретить качать с меня тем, кто сам ничего не расшаривает?
- ✓ Что значит "Нет свободных слотов" ("No slots available") и как это исправить?
- ✓ Что значит "Все слоты для скачки взяты" ("All download slots taken")?
- ✓ Что значит "Нет свободных блоков" ("No free blocks")?
- ✓ Что значит "Нет нужной части" ("No Needed Part")?
- ✓ Что значит "Несоответствие ТТН" ("TTH inconsistency")?
- ✓ Почему программа пишет "Недостаточно места на диске", хотя это не так? Как преобразовать FAT32 в NTFS?
- ✓ При входе на хаб пишет "You are already in the hub". Что это значит?
- ✓ Как стать администратором/оператором? Почему их так много(мало)?
- ✓ Я скачал файл, и не могу найти куда.
- ✓ Какие еще команды боту я могу дать?
- ✓ Хочу сменить клиент P2P сети, как сохранить все мои хабы и настройки?
- ✓ Как перенести пароль из старого клиента в новый?
- ✓ Низкая скорость скачивания?
- ✓ Если вы набрали текст не в той раскладке?
- ✓ Вызов предыдущего отправленного сообщения?
- ✓ Для чего регистрироваться на хабе?

Как поменять ник ?

Меню: **Файл >>> Настройки >>> Общие >>> Ник**. После смены ника перезапустить клиента, то есть полностью закрыть программу и запустить её заново.

В чём разница между Хабами?

Хабы независимы друг от друга, что повышает стабильность файлообмена в сети. Разница в количестве народу, количестве ресурсов. Разная администрация, разные правила.

Как расшарить папки?

Меню: **Файл >>> Настройки >>> Общие >>> Шара**, выберите папки, которые Вы хотите расшарить. После того, как закончится хэширование файлов, они появятся в списке Ваших файлов.

Как отменить закачку?

Нужно открыть очередь закачек (Меню: **Вид >>> Очередь закачек**) или нажать **Ctrl + D**, выбрать ненужные загрузки, щёлкнуть на них правой кнопкой мыши и выбрать в всплывающем меню команду **"Удалить"**.

Файл не загружается - появляется надпись "No free slots" (или, "нет свободных слотов"). Что это значит?

Это значит, что у этого пользователя заняты все слоты для скачки. Нужно либо подождать, пока его компьютер разгрузится (или пока Ваш клиент обнаружит других хозяев этого же файла), либо просить хозяина файла в привате открыть слот (дать экстра-слот) персонально для Вас.

Я скопировал в расшаренную папку новые файлы, но их не видят пользователи

Обновите свой файл-лист (Меню: **Файл >>> Обновить список файлов**) или нажать **Ctrl + E**.

Хэлп! Помогите! У меня не работает поиск! Я хочу найти фильмы, набираю в строке поиска *.avi - и ничего!

Клиент не понимает подстановочные символы. Попробуйте набрать в строке поиска просто **avi**.

А что показывают значки рядом с никами?

Зелёный значок - просто пользователь. Синий (или, белая галочка в синем круге) - пользователь с которого Вы уже скачивали файл-лист. Кирпичики - пользователь подключён в пассивном режиме. Красный значок за кирпичиками - пользователь, как и Вы, подключен в пассивном режиме, и обмен данными между Вами невозможен. Ключ - администратор хаба.

Кстати, а что это за пассивный режим, и чем он отличается от активного?

Если кратко, то пассивный режим нужно применять только в случае, если не работает активный, так как при работе в пассивном режиме не работают некоторые полезные функции, также невозможен обмен файлами между пользователями, которые (оба) находятся в пассивном режиме.

А что это за три вида поиска?

Поиск - Обыкновенный поиск файлов.

ADL поиск - В этом режиме каждый раз, когда Вы открываете список файлов пользователя, файлы, удовлетворяющие критериям поиска, выделяются в особый раздел. Удобно: ADL поиск по строке **avi** и сразу видно, какие видео файлы есть у данного пользователя.

Поисковый шпион - Позволяет видеть, какие файлы ищут другие пользователи. Легко увидеть, какие файлы пользуются наибольшей популярностью в данный момент.

А если я выключу клиента, мои данные останутся доступными?

Конечно, нет: после выключения клиента на Вашем компьютере не будет программы, передающей данные по запросу других клиентов сети.

Я пытаюсь зайти на хаб, но мне пишет что-то про мой ник.

Возможно, пользователь с таким ником уже существует. Смените ник (Меню: **Файл >>> Настройки >>> Общие >>> Ник**) и перезапустите клиента.

А можно как-то запретить скачивать определенные файлы, или расшарить определенные файлы только для кого-нибудь?

Нет. Локальная р2р-сеть предназначена в первую очередь для обмена общедоступными данными. Для обмена приватной информацией используйте другие способы.

А могут ли другие пользователи стереть у меня файлы? Или записать мне новые?

Нет не могут! Остальные пользователи могут только скачивать файлы из папок, которые Вы указали в качестве общедоступных.

Я установил клиента и расшарил папку, но всё дико тормозит. Это всегда так будет?

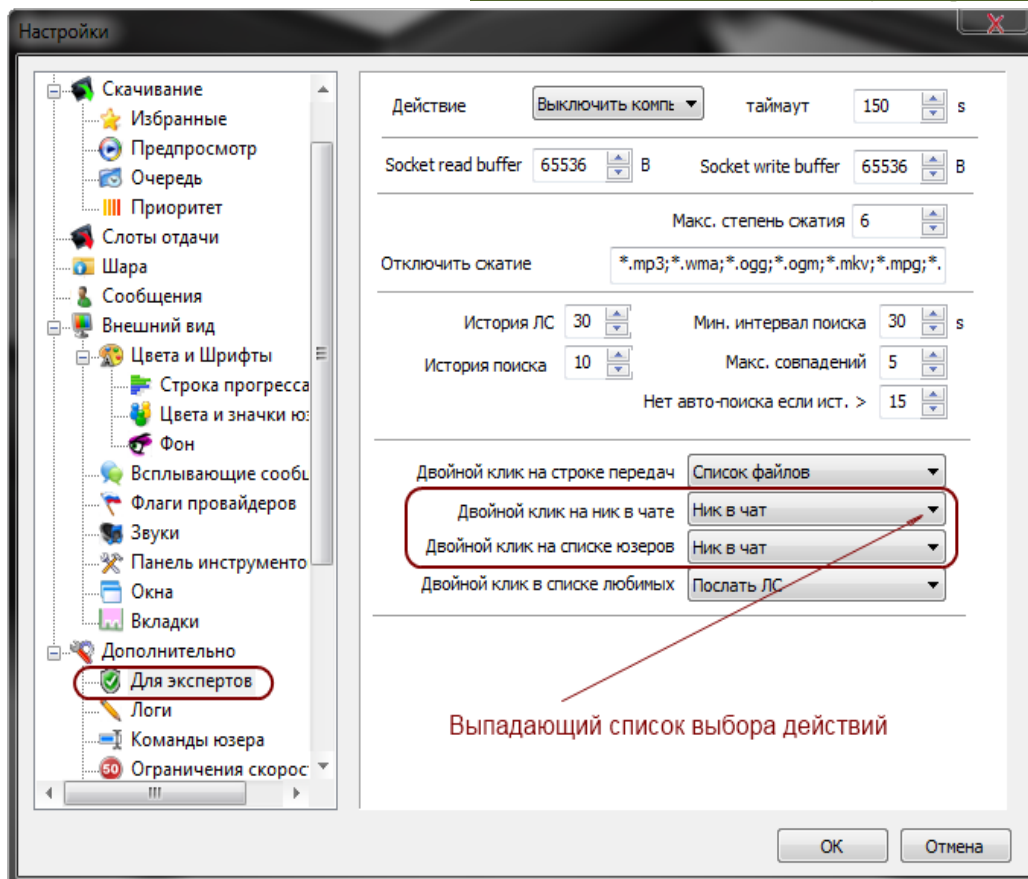
Скорее всего, клиент ещё не закончил хэшировать выложенные Вами в доступ файлы. Когда он закончит хэширование тормоза прекратятся. Вы можете ограничить скорость хэширования в настройках - тогда добавление файлов будет происходить дольше, но нагрузка на процессор упадёт.

Каждый раз обращаясь к кому либо в чате, я пишу его ник вручную, как это автоматизировать?

Чтобы быстро и безошибочно вставлять ник выбранного юзера в чат, нужно настроить команду клиента - Двойной клик по нyku в чате.

Для этого идём в настройки клиента, меню: **Файл >>> Настройки >>> Дополнительно >>> Для экспертов >>> поле: Двойной клик на ник в чате** и выбираем - **Ник в чат**

Скачайте клиент FGlink DC++, кликнув по картинке:



Что такое ТТН?

ТТН - это контрольная (уникальная) сумма файла. Позволяет узнавать одинаковые файлы, даже если их название изменено, обнаруживать битые файлы, контролировать целостность файла при скачке, и скачивать файлы по частям. Клиенты с поддержкой **ТТН** предоставляют больше возможностей по поиску и контролю файлов.

Я хочу, чтобы мой ник не мог использовать никто кроме меня. Как это сделать?

Нужно зарегистрироваться! Для этого зайдите на хаб под Вашим ником, и введите в основном чате команду **!regme pass** где **pass** - придуманный вами пароль. **Теперь для входа на хаб под Вашим ником необходимо знать пароль.**

Вы можете вводить его каждый раз вручную, либо прописать пароль в настройках клиента, но для этого, хаб нужно прописать в списке избранных хабов (фаворитов), набрав в чате команду **/fav** и нажав **Enter**, после чего зайдите в его свойства и пропишите в строках **Nick** и **Password** Ваши ник и пароль. По окончании перейдите на этот хаб **Ctrl + R**.

В некоторых окнах в "фирменном" клиенте русские буквы отображаются кракозябрами. Что делать?

Если Вы только что поставили клиента - перезагрузите компьютер. Если это не поможет, переустановите "фирменный" клиент, убедившись что в инсталляторе стоит галочка около пункта **"Устранить глюк с русскими шрифтами"**. Не забудьте перезагрузить компьютер после установки.

Что такое обманная шара, читеры?

Обычно на хабе ставят ограничение на минимальный размер шары. Некоторые пытаются обмануть хаб, путём использования хитрых клиентов, или просто загоняют в файл-лист кучу файлов, а потом убирают их из шары. Автоматический поиск пользователей, которые сообщают неверные данные о своей расшаренной информации, часто встраивают в клиенты. Такие пользователи иногда называются **"читерами"**, их ресурсы - обманными или **"фэйками"**.

Достали халевщики! Можно как-нибудь запретить качать с меня тем, кто сам ничего не расшаривает?

Это делается с помощью команды **!minshare**. Например, **!minshare 1 GB** запрещает качать с Вас файлы тем, кто расшарил меньше одного гигабайта. Используйте обозначения **B, KB, MB, GB, TB**. Команда без аргументов устанавливает ограничение в один байт. Вы не можете установить ограничение больше, чем **1/10** от размера Ваших расшаренных данных. Команда **!minshare max** включает режим, в котором бот автоматически пересчитывает значение ограничений при увеличении Вашей шары.

Что значит "Нет свободных слотов" ("No slots available") и как это исправить?

Сообщение клиента **"Нет свободных слотов"** значит, что у пользователя, у которого Вы пытаетесь что-либо скачать, достигнуто максимальное число соединений. Но не спешите расстраиваться! Это также значит, что Ваш запрос поставлен в очередь и обязательно будет обработан.

Что значит "Все слоты для скачки взяты" ("All download slots taken")?

Сообщение клиента **"Все слоты для скачки взяты"** означает, что количество потоков скачки установленное в Вашем клиенте достигло максимума. Можете увеличить это количество в настройках, но суммарная максимальная скорость, всё равно не поднимется выше пропускной способности канала.

Что значит "Нет свободных блоков" ("No free blocks")?

Перед скачкой файл предварительно разбивается на блоки, каждый из которых может качаться только одним потоком. Данное сообщение означает, что все блоки уже скачаны, либо качаются. Размер блоков можно изменить в настройках, но лучше этого не делать, так как это замедлит общую скорость скачивания. (Для каждого блока заново устанавливается соединение и, в некоторых случаях, приходится отдельно стоять в очереди).

Что значит "Нет нужной части" ("No Needed Part")?

Сообщение клиента **"Нет нужной части"** ("No needed part") значит, что у пользователя, у которого Вы пытаетесь что-либо скачать, нет необходимой части файла. Скачивание файлов происходит по частям. В новых версиях клиента даже частично скачанные файлы сразу расшариваются и становятся доступны другим для скачивания.

Что значит "Несоответствие TTH" ("TTH inconsistency")?

Может быть вызвано ошибками файловой системы у владельца файла. Скажите ему приватом, чтобы проверил свой диск утилитами типа chkdsk или scandisk. Также такое может быть связано с ошибкой на Вашей стороне (например некорректное завершение работы программы, или Вы однажды скачивали этот файл с неправильного (если кто знает что именно значит неправильный — напишите) клиента). Порядок решения проблемы, чтобы всё-таки скачать файл.

Почему программа пишет "Недостаточно места на диске", хотя это не так? Как преобразовать FAT32 в NTFS?

Такая проблема наблюдается, если Вы скачиваете большой файл (**> 4 GB**) и используете файловую систему **FAT 32**. Эта файловая система не поддерживает файлы размером более **4 GB**. Если у вас установлена **Windows 2000, XP** или более старшая, настоятельно рекомендуется использовать файловую систему **NTFS**, лишенную таких ограничений.

При входе на хаб пишет "You are already in the hub". Что это значит?

Сообщение **"You are already in the hub"** переводится как - **"Вы уже на хабе"** - и может обозначать следующее: Какой то другой человек уже находится на хабе с таким ником. Если Вы хотите зайти на хаб Вы должны сменить ник.

Либо, если ваше предыдущее соединение было завершено некорректно (обрыв связи), то хаб может считать, что Вы всё ещё на хабе. Чтобы это исправить, нужно выждать какое-то время, **5 - 15** минут и попробовать войти на хаб снова нажав **Ctrl +R**

Как стать администратором/оператором? Почему их так много(мало)?

Если Вы задали такой вопрос — скорее всего, никак. Если Вас решат назначить на одну из этих **"должностей"** — с Вами свяжутся. Необходимое количество операторов и администраторов определяется **Владельцами хабов** и обжалованию не подлежит. [Если уж совсем несогласны — попробуйте поделить число пользователей вечером в выходные на число администраторов и операторов].

Я скачал файл, и не могу найти куда.

Скорее всего Вы скачали файл в папку по умолчанию (двойной щелчок левой кнопки мыши или правая кнопка мыши на файле >>> **Скачать**). Папка для скачки файлов по умолчанию находится там, где Вы сами указали при установке программы:

В меню: **File (Файл) >>> Settings (Настройки) >>> Downloads (Загрузки)**, в поле: **Default download directory (Папка для закачанных файлов по умолчанию)**, например: **C:\share\downloads** Чтобы скачать файл туда, куда Вам нужно:

Правая кнопка мыши на файле(папке) >>> **Скачать в...**

При этом файл вначале качается в папку для незаконченных загрузок (в нашем случае это **C:\share\incomplete**), а когда файл докачался, он переносится туда, куда Вы указали с помощью команды >>> **Скачать в...**

Хочу сменить клиент P2P сети, как сохранить все мои хабы и настройки?

Как перенести пароль из старого клиента в новый?

Основные файлы настроек клиента содержатся в папке **Settings**:

Favorites.xml - содержит список избранных хабов с никами и паролями, список друзей, настройки меню и прочее

DCPlusPlus.xml - запоминает все, что Вы меняете в меню клиента **"Файл >>> Настройки"**: параметры соединения, пути к служебным файлам, настройки шары и так далее...

Russian.xml - файл перевода

Менее важные файлы **Notepad.txt** (блокнот) и **CustomMessages.ini** (сообщения и команды), если Вы его активно используете и пополняете, а также папки: **Sounds** (звуки), **HubLists** (списки хаблистов), **EmoPacks** (смайлы).

НЕ РЕКОМЕНДУЕТСЯ просто копировать эти **файлы и папки** при смене клиента, поскольку даже в одноименных программах структура конфигурационных настроек может отличаться - это доступно опытным пользователям, иначе Вы получите системные глюки, не зная где искать причину.

Если в старом клиенте какие-то *настройки* Вам дороги, то переносить их необходимо из меню **"Файл >>> Настройки"**, открыв эти окна в обоих клиентах, путем визуального сравнения.

Адреса хабов, ники, пароли переносим в 2 этапа:

1. Открываем окно *Избранных хабов* в обоих клиентах нажатием **Ctrl+f** (одновременно). В старом клиенте, откуда переносим сведения, выделяем хаб, нажимаем **"Свойства"**, а в новом клиенте нажимаем **"Новый"**...копируем при помощи мыши **"Название"**, **"Адрес"**, **"Ник"** >>> **ОК**.
2. Выключаем старый клиент. Щелкаем в корневом каталоге клиента папку **Settings**, и с помощью *блокнота* открываем файл **Favorites.xml**. Находим строку **Hub Name** и параметр **Password=...**Копируем пароль без кавычек в открытом окне *Избранных хабов* нового клиента, в соответствии с **названием** хаба.

Исключение составляет файл **Queue.xml** в той же папке **Settings**, который необходимо перенести полностью для сохранения очередности закачек, при выключенной программе.

В клиенте **GreylinkDC** и его модификациях, например **FGlinkDC++**, используется файл **Queue.xml.sav**, Очередь закачек можно восстановить из файла, переименовав **Queue.xml.sav** в **Queue.xml** и перезапустив программу.

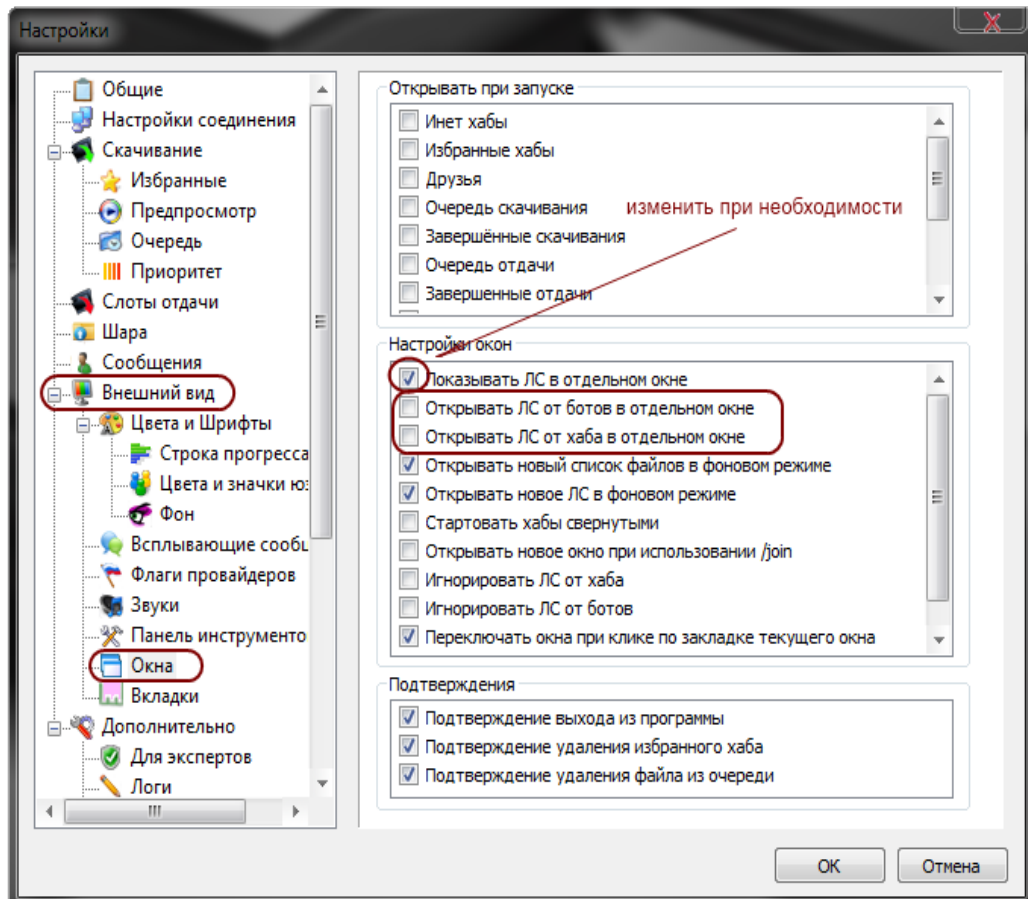
Какие еще команды боту я могу дать?

Наберите **!help** в основном чате, нажмите **Enter** и бот (робот) вышлет Вам доступные команды хаба на котором Вы находитесь в данный момент.

Эти команды высылаются в приват (по умолчанию) или в общий чат - зависит от настроек хаба, однако в некоторых клиентах (**GreylinkDC++** и **FGlinkDC++**) возможно принудительно вывести все личные сообщения в окно общего чата, для чего нужно убрать галочки (если они там стоят) из чекбоксов:

Файл >>> Настройки >>> Внешний вид >>> Окна >>> Настройки окон - *Открывать ЛС от ботов в отдельном окне* и *Открывать ЛС от хаба в отдельном окне*. Перезагрузите клиент.

Скачайте клиент FGlink DC++, кликнув по картинке:



Низкая скорость скачивания?

Вопрос не по адресу. Задача хаба - всего лишь выяснить, у кого находятся нужные Вам файлы.

P2P - прямое соединение между юзерами, хаб в нём не участвует. Скорость зависит от количества альтернативных источников, наличия свободных слотов, ширины интернет-канала или Вашего тарифа, а также от тарифа и ограничений отдающего пользователя.

Существует 2 категории ограничений: на сервере и в клиенте.

1. Ограничение на сервере (хабе) обусловлено экономией трафика на *"халявщиках"*, тех, кто не дал в общий доступ никаких файлов, или дал формально, с целью избежать редиректа по нулю.
2. В клиенте настраивается скорость отдачи расшаренных файлов и *количество слотов*.

Ваши действия: *расшарьте*, к примеру 20-30 Гб для гарантированного включения поиска альтернативных источников, и скорость скачивания будет выше. Лимит ограничений на ресурсах немного отличается, смотрите информацию на хабах. Бывает, что поиск и скачивание закрыты НЕзарегистрированным пользователям - *зарегистрируйтесь* при необходимости.

Включение поиска альтернативных источников позволяет видеть и качать нужный файл со всех юзеров, у кого он в шаре. Физический смысл в разделении файла на фрагменты, которые скачиваются с разных юзеров с разной скоростью.

Установите в настройках своего клиента:

Файл >>> Настройки >>> Скачивание - Максимум одновременно получаемых файлов (**0 = бесконечно**)

Файл >>> Настройки >>> Дополнительно >>> Ограничение скорости - убрать галочку с чекбокса - **(Отключать медленные источники)**.

Файл >>> Настройки >>> Скачивание (нажать на +) >>> Очередь - Установить жёстко число сегментов **200** и поиск альтернативных источников - **10 мин** (чтобы не получать предупреждение от бота хаба).

7

Не ограничивайте скорость скачивания Ваших файлов без веских оснований.

Скорость в интернете измеряется килобитами, мегабитами. А в клиенте отображается объем загружаемых, файлов в единицу времени т.е. в килобайтах, мегабайтах. Перевести килобиты в килобайты можно, путём деления.

Например: у вас скорость интернета согласно тарифу **512** килобит в сек. делим **512** на **8** получается **64**. Следовательно качать вы будете на внешних хабах не более **64** килобайт в сек.

 Если вы набрали текст не в той раскладке?

Alt-R -- если вы набрали текст не в той раскладке, то нажав эту комбинацию текст конвертируется в другую.

Пример: написали "Ghbdtn" нажали **Alt-R** и получили "Привет"

 Вызов предыдущего отправленного сообщения?

Ctrl + <стрелка вверх> -- Вызов предыдущего отправленного сообщения.

Удобно использовать, если по невнимательности, сообщение набранное не в той раскладке было отправлено в чат, то используя комбинацию клавиш **Alt-R**, можно быстро исправить допущенную ошибку, отправив текст заново.

 Для чего регистрироваться на хабе?

Аргументы в пользу наличия регистрации на хабе:

а) Наличие регистрации полезно как дополнительная защита от спамеров, если главный чат и личные сообщения не разрешены незарегистрированным юзерам.

б) Зарегистрированный пользователь не имеет проблем с повторным входом на хаб, если он только что вышел и хаб еще не успел обработать его выход. То есть, зарегистрированный пользователь не получит сообщение типа «Ваш ник уже занят! Пожалуйста, измените его на другой !»

в) Регистрация нужна, чтобы отметить заслугу юзера и вклад в общее дело, если у него хорошая, крупная, организованная и интересная шара. Такого пользователя можно зарегистрировать, например, с профилем VIP.

г) Есть настройка хаба Всегда отправлять MyINFO, которую, как представляется, стоит включить только для зарегистрированных. Действительно, если человеку интересен ваш хаб - он регистрируется, будет видеть, кто тут откуда, кто на сколько хабах и т.д. А если человеку ваш хаб - "один из", то эта информация скорее всего ему не нужна, и расходовать ресурс хаба на такого пользователя не имеет смысла. То же самое относится и к меню/доступному функционалу других скриптов – зачем отправлять юзеру меню того или иного скрипта, если этим меню он, скорее всего, никогда не воспользуется?

д) Зарегистрированным юзерам можно разрешить вход с забаненных IP-адресов. Мало ли как и какой IP, а тем более диапазон, придется забанить? Зарегистрированный пользователь на динамическом внешнем IP-адресе, совпавшем с забаненным, войдет на хаб без проблем. Только в этом нужно следить, чтобы при бане ника удалялась регистрация для этого ника.

Зарегистрироваться можно при помощи меню. Просто нажмите правой кнопкой мыши на любой ник и в меню регистрации вбейте придуманный Вами пароль. Если Вы его забудете войдите под другим ником и сообщите об этом администратору.

8

Установите клиент FGlink DC++, с удобными пользовательскими настройками, собранный из последней версии GreyLinka
Можно скачать по прямой ссылке, щелкнув на эту заметку

Следите за обновлениями на dchub://favorite-hub.ru
Поддержка: e-mail alex-04@list.ru ICQ 406109156

Источник: <http://leonkrevs.ucoz.ru/>

Редакция: Leonkrevs

Stoparik

Верстка: [TuGRpp](#)

Версия 1.3

Присылайте Ваши
вопросы-ответы для
дополнения, в помощь
новичкам.